

▶ 5～12ページはなか区版です

NAKA 4

広報よこはま なか区版

No.318/2024年



子育てしやすいまちを目指して / なかくっこ すくすくサポート

【問合せ】区役所企画調整係 ☎224-8127 📠224-8214

なかくっこ すくすくサポートは、子どもや子育て家庭を地域全体で見守り、安心して子育てができるまちづくりを目指し、区役所一丸となって取り組むプロジェクトです。今年度の子育てに関する主な取り組みについて紹介します！



子ども・子育て支援ネットワーク推進事業

今年は区役所の各課と連携し、子育て支援に携わる皆さんとのつながりを深め、子育て支援ネットワークを継続して地域で展開していきます。

また、子育て中の方の意見を聴く機会を設け、子育て世帯が孤立しないよう、地域の力を生かしてみんなで子育て世帯を支えるまちづくりを目指します。



ピースフルファミリー事業

子育てをしていると、育児疲れからつい感情的になり、家族の関係性が悪くなったことはありませんか。

中区では、家族みんなで楽しく育児！をサポートする講座を開催します。今年は男性保護者向けの育児講座を1月に開催予定です。



育児を学ぶ教室・講座

10～11月に開催予定

「子育てをもっと楽しもう！」

～自分と子どもを理解して、イライラとうまく付き合う方法～

子育ての中で「何度も同じことで叱っている」「感情的に叱ってしまうことが多い」などの悩みはありませんか。

効果的なほめ方・叱り方や保護者自身のアンガーマネジメント(怒りのコントロール方法)について学ぶことができる講座を開催します。



コンパス事業



コンパスは羅針盤。
あなたの子育ての進む道がきっと見えてきます！

子どもの力を引き出す子育てコーチング ～子どもの成長につながる「傾聴」のススメ～

保護者の話の聴き方で子どもに与える安心感が変わります。安心感が得られると子どもは自分で考え、自分でチャレンジしていけるようになります。子どもの思いや、本音、可能性を引き出す話の聴き方を学びませんか。

開催日時 ①6月4日(火) 10時～11時30分
②6月25日(火) 10時～11時30分

会場 中区役所別館 305会議室

対象・定員 未就学児を育てている人各30人
(申し込み多数の場合は抽選)

保育 あり

申込み ①5月21日(火)・
②6月11日(火)までに
HP(電子申請)で



講師：国際コーチ連盟認定
プロフェッショナルコーチ
橋口 奈生さん



詳しくはこちら

【問合せ】
区役所子ども家庭係 ☎224-8198 📠224-8159

自由研究何しよう？
悩めるなかくっこを応援します！



今年もやります「なかくっこ自由研究大作戦」

「夏休みの自由研究、何をしようかまだ決めてない」。
「アイデアも浮かばないし、どうしよう・・・」

そんな中区の小学生と保護者のみなさんをサポートするため、中区役所では、小学生の夏休み自由研究の題材を提供する企画「なかくっこ自由研究大作戦」を今年も行います！

中区役所や民間企業が提供する、ワクワクするプログラムに参加して夏休みの自由研究に活用することができます！

7月に区内の小学校や区内施設を通じて、
お知らせする予定です。
ぜひぜひチェックして、参加してください！

どんなプログラムがあるの？

昨年度のプログラムの一部をご紹介します

横浜野菜を知ってSDGsと バランスのよい食事について考えてみよう！

横浜で採れた野菜を販売するマルシェの店員を一日体験！地産地消や成長に必要な栄養についても楽しく学ぶことができます。



防災博士の挑戦状

防災博士から出される謎解きクイズをみんなで協力して解いてみよう！体験型のプログラムで、楽しみながら防災について学ぶことができます。

中区役所

〒231-0021
横浜市中区日本大通35
☎224-8181 (代表)

開庁時間

●平日8時45分～17時
●第2・4土曜9時～12時(戸籍課・
保険年金課・こども家庭支援課の一部の窓口)

人口・世帯数

👤 152,081人
🏠 87,788世帯
(2024年3月1日現在)



中区の情報

✖ (旧Twitter)
LINE ▶



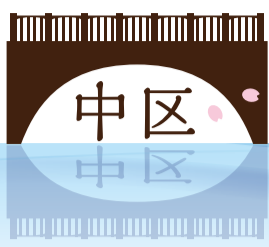
編集・発行

中区役所広報相談係
☎224-8123
📠224-8214



今年が中区制97周年。「97」と中区のマスコット・スウィングーをデザインしたロゴマークです▶

特集2



橋めぐり

震災復興橋梁をめぐる歴史散歩

中区には、たくさんの橋があります。そのなかでも長者橋・西之橋・谷戸橋・櫻道橋・打越橋の5橋は、1923(大正12)年におきた関東大震災後の復興のために架けられた震災復興橋梁であり、歴史的価値の高い近代土木遺産として横浜市が歴史的建造物に認定した橋でもあります。春の日差しを感じながら、街の復興を見つめてきた橋をめぐる歴史散歩に出かけませんか。

【問合せ】区役所企画調整係 ☎224-8128 fax224-8214



震災復興橋梁とは

横浜市は1923年の関東大震災で大きな被害を受けました。市内の道路・河川・運河・公園などの復興事業とともに、当時の帝都復興院(後の内務省復興局)と横浜市が中村川、大岡川、堀川、堀割川に総力をあげて橋梁を建設しました。これらの橋梁群は「震災復興橋梁」と呼ばれています。震災復興橋梁は178橋ありましたが、老朽化に伴う架け替えなどにより、当時の姿のままで現存している橋は37橋のみ。そのうち15橋が、中区内にあります。

横浜市認定歴史的建造物とは

横浜市は、横浜の魅力を生み出し、景観上貴重な歴史的・文化的資産である建築物や、土木産業遺構などを「横浜市認定歴史的建造物」として認定し、保全を図っています。

中区内の震災復興橋梁のうち、長者橋・西之橋・谷戸橋・櫻道橋・打越橋の5橋が横浜市認定歴史的建造物になっています。

長者橋



▲桜の時期の長者橋

江戸時代初期に吉田新田の完成に伴って架けられました。明治初期には山手町の外国人居留地から来る馬車の荷重に耐えられるように改築され、長者橋は横浜の発展とともに交通の要衝となりました。関東大震災で焼失しましたが、1928年に震災復興橋梁として現在の長者橋が竣工しました。

鉄筋コンクリートのアーチ橋で、優美な外観と、みかげ石張りで形作られた細やかなディテールが組み合わさり、優れた景観を形成しています。



▲長者橋開通式時の写真 (吉田興産株式会社提供)

初黄・日/出町地区

元小規模店舗や京急線高架下に整備したスタジオなどをアーティストの制作・発表の場として活用しながら「アートによるまちづくり」を進めています。6月9日(日)まで、横浜トリエンナーレ連携イベントである「黄金町バザール2024」を開催。黄金町に関わりのあるアーティストの作品や黄金町のまちづくりの歴史などに触れることができます。



▲黄金町バザール 2017の様子 (撮影 阿部 隆大)

橋詰広場の公衆トイレ内には、中区役所が地域の人とともに作成した「長者橋案内板」が設置されています。ぜひご覧ください!

吉田新田

およそ350年前、中区と南区の周辺は入海でしたが、木材・石材商人の吉田勘兵衛が中心となり、吉田新田(1667年)を開墾しました。

江戸時代後期には、現在の中華街の周辺で横浜村民によって横浜新田が、現在の相生・住吉の周辺で商人太田屋によって太田屋新田が開墾されました。



▲吉田興産株式会社
吉田嘉一郎さん
(吉田勘兵衛末裔)



▲吉田新田開墾前図
(吉田興産株式会社所蔵)
※写真データ提供:横浜市歴史博物館



▲吉田新田開墾図
(吉田興産株式会社所蔵)
※写真データ提供:横浜市歴史博物館



埋め立てられた河川

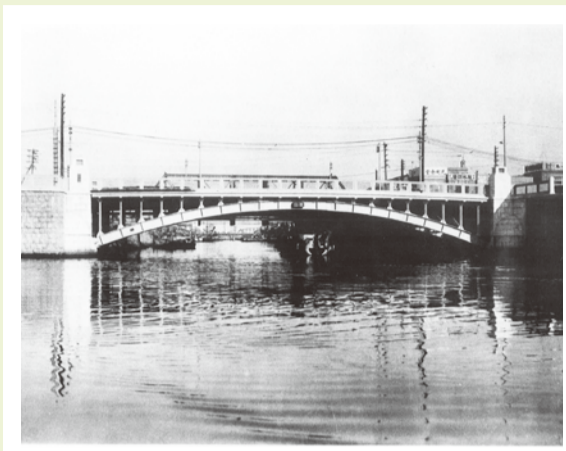
中村川と大岡川に囲まれたエリアには、かつては8つの河川が存在していました。現存しているのは、大岡川、堀割川、中村川、堀川と4河川のみですが、川があった歴史がうかがえる場所が残っています。

例えば、運河の役目を終えた吉田川・新吉田川を埋め立てて造られた大通り公園。横浜の六大事業の1つである都心部強化事業における「緑の軸線構想」の一環として整備されました。市営地下鉄ブルーライン伊勢佐木長者町駅には、当時の吉田川・新吉田川に架かっていた橋の橋名板が飾られています。ほかにも、富士見川公園や日ノ出川公園、桜川新道などが、その名称に川の名をとどめています。



▲現在の大通り公園
かつて吉田川・新吉田川があった

西之橋



▲昭和2年当時の西之橋
架け替えられた当時の西之橋の奥にはプラット・トラス形式の旧西之橋が確認できます。(横浜市史資料室所蔵)

旧西之橋は、横浜開港場の整備にあたり開削された堀川に架橋されたプラット・トラス形式の橋で、現在の位置より下流側に架けられていました。現在の西之橋の位置にはかつて市電専用橋が架かっていましたが、1926年に震災復興橋梁として鋼アーチ形式で架け替えられました。

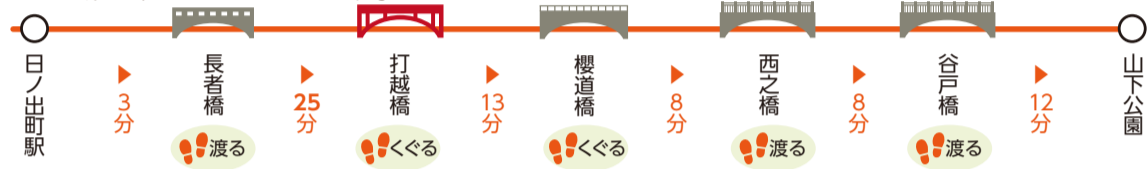


▲現在の西之橋

旧西之橋の鋼材は、中村川の翁橋の架け替え工事に再利用され、さらに浦舟水道橋の架け替え工事に再々利用され、現在でもその面影を見ることができます。

約7,200歩

散策ルートの一例



山下公園

海への眺望、「未来のバラ園」、歌碑や記念碑など見どころが多く、山下公園は横浜の代表的な観光名所。ここは、関東大震災の復興事業として、震災のがれきを埋め立てた上に造られた日本初の臨海公園です。

2013年に園内で行われたボーリング調査では、赤レンガの破片やガラス片、茶わんの陶片などが確認されたとのこと。

公園ができた背景にも思いをはせながら、歩いてみてください。



▲造成を始めたころの山下公園 (横浜市史資料室所蔵)

谷戸橋

旧谷戸橋は、西之橋と同じく横浜開港場の整備にあたり開削された堀川に架橋され、関東大震災以前には現在より海側の水町通筋(現フランス橋の辺り)に位置していました。震災により落橋したため、1927年に震災復興橋梁として現在の位置に鋼アーチ形式で架け替えられました。

親柱はアールデコ調のデザインでシンボル性の高いものになっています。



▲現在の谷戸橋



元町側の親柱付近にはワシントンのポトマック河畔から日本へ里帰りをした「シドモア桜」があり、橋を彩っています。

◀親柱とシドモア桜

櫻道橋

櫻道橋は桜の名所としてにぎわった桜道に架けられた橋で、長者橋と同じく鉄筋コンクリートアーチ形式の震災復興橋梁となっています。

1928年に、市内最大級の震災復興事業として山手隧道や石積擁壁とともに造られました。



▲現在の櫻道橋

橋と隧道のデザインが調和するように計画されたため、本牧方面から見たときに、櫻道橋が関内地区へのゲートの空間に感じられます。



▲山手隧道開通記念絵葉書 昭和3年3月16日 (道路局橋梁課所蔵)

打越橋

1928年8月に震災復興計画の一部として、打越の丘を南北に切り通し、市電が開通しました。打越橋はこの切通しをまたぎ山手と南区唐沢方面を結ぶ形で架けられたアーチ形式の鋼橋です。両側が石積擁壁と草木で覆われた谷に鮮やかな朱色のアーチが架かる景観はひととき目を引きまします。



▲現在の打越橋



▲打越橋上から見える景色



▲市電が通っていた頃の打越橋上からの様子 (横浜市史資料室所蔵)

晴れた日には橋の上からみたとみらいの景色が見渡せ、建設当時のまちの変化が見取れます。

なか情報ひろば

※特に記載のないものは、無料・事前申し込み不要
 ※区役所あての郵便物は〒231-0021中区日本大通35 中区役所担当部署へ
 ※詳細は各担当部署へお問い合わせください
 ※イベントなどは中止・延期・内容変更になる場合があります。事前に確認してください。

今月11日から翌月10日までのイベントなどを掲載しています

マークの説明

- 🕒 日時・期間
- 📍 会場
- 👤 対象・定員
- 👶 保育
- 💰 費用
- 📄 申込み
- 🗨️ 問合せ
- ☎️ 電話
- 📠 ファクス
- ✉️ Eメール
- 🚏 バス停
- 🚗 最寄り駅
- 📮 郵便番号・住所
- 📋 行事名
- 👤 氏名(ふりがな)
- 👴 年齢

お知らせ

ひきこもりなどの困難を抱える若者の専門相談

🕒 4月23日(火) 13時30分～16時30分
 📍 区役所本館3階
 👤 本人(15～39歳)・家族・支援者・地域の人3人(1人50分)
 📞 電話・Eメール(📍・📠を記入)で
 📍 よこはま東部ユースプラザ ☎️ 642-7001
 📧 ypt@sodateage.net

区役所特別相談

- ▶ **法律相談**
 弁護士による法的な権利・義務関係についての相談。利用回数は年度内に2回まで。🕒 毎月第1～3火曜13時～16時
 📍 5枠(1枠25分・先着)
 📞 当日9時から電話で※他区の方は9時30分から
- ▶ **公証相談**
 公証人によるお金の貸し借りの証明、遺言書や契約書などの公正証書の作成に関する相談。🕒 毎月第2金曜13時～15時
 📍 3枠(1枠25分・先着)
 📞 当日9時から電話で※他区の方は9時30分から
- ▶ **行政書士相談**
 行政書士による相続、各種許認可、会社・法人設立などの相談。🕒 毎月第4金曜13時～16時※当日直接1階総

合案内へ 📍 5枠(1枠25分・先着)
 【共通】📍 区役所1階相談室(1階総合案内で案内します) 📍 区役所広報相談係
 ☎️ 224-8122 📠 224-8214

スポーツ

中区シニアソフトテニス教室

🕒 4月11日・18日・25日、5月2日・9日の木曜①11時～13時/初心者、②13時～17時/経験者
 📍 日ノ出川公園(万代町3-6) 📍 60歳以上 ※テニスシューズ・スポーツウェア着用
 💰 各300円 📍 横浜健康福祉クラブ(高田)
 ☎️ 270-8603 📠 270-9932

日ノ出川ソフトテニス教室

🕒 4月14日・28日の日曜13時～17時、4月20日(土)①9時～12時、②13時～17時※12時～13時、16時～17時フリー練習あり
 📍 日ノ出川公園(万代町3-6) 📍 小学5年生以上(午後は高校生以上の経験者) ※テニスシューズ・スポーツウェア着用
 💰 各500円(中学生以下300円) 📍 中区ソフトテニス協会事務局(吉門)
 ☎️ 090-8727-0404
 📧 yoshikado080766@docomo.ne.jp

🔍 中区ソフトテニス協会 検索

子育て

横浜子育てサポートシステム 入会説明会

子どもを預けたい人と預かれる人が地域で子育ての支え合いをしましょう。
 🕒 4月18日(木)、5月10日(金) 13時30分～14時30分、4月23日(火) 10時～11時
 📍 のんびりんこ(住吉町1-12-1belle 横浜 3階) 📍 各12人(先着)
 📞 電話・来館で
 📍 中区支部事務局(のんびりんこ内)
 ☎️ 📠 663-0676

子育て応援ボランティア説明会

保育園やのんびりんこなどでボランティアをしてみませんか。🕒 4月19日(金)14時～15時
 📍 のんびりんこ(住吉町1-12-1belle 横浜 3階)
 📍 中区在住の人5人(先着)
 📍 のんびりんこ ☎️ 📠 663-9715

親子のひろば～親子で気軽に遊びに来ませんか

地域の子育て支援者、主任児童委員が見守ります。
 🕒 5月10日(金)10時～11時30分
 📍 青少年育成センター(住吉町4-42-1 関内ホール地下1階) 📍 未就学児と

保護者 📍 区役所運営企画係
 ☎️ 224-8151 📠 224-8157

のんびりんこ ☎️ 663-9715

地域子育て支援拠点(住吉町1-12-1belle横浜3階)

- **赤ちゃんと一緒におしゃべりタイム**
 保護者同士一緒におしゃべりしましょう。
 ▶ **のんびりんこに来所**
 🕒 4月26日(金) 14時～14時30分、5月7日(火) 10時30分～11時
 📍 2～11か月の子と保護者各8組(先着)
 📞 各回2週間前から電話・来館で
 ▶ **オンライン**
 🕒 5月1日(水) 10時30分～11時
 📍 0～11か月の子と保護者5組(先着)
 📞 4月17日(水)からHPで
- **40代ママの会**
 🕒 4月27日(土) 13時30分～14時30分
 📍 未就学児と40代の保護者(妊娠中の方も可)6組(先着) 📞 4月13日(土)から電話・来館で
- **にじいろ**
 ～発達が気になる子のおしゃべり会
 🕒 5月6日(振・月) 10時～11時
 📍 1歳6か月～未就学の子と保護者5組(先着) 📞 4月23日(火)から電話・来館で
- **たくまっ子**
 ふれあい遊びと子育てミニ講座。

歴史の散歩道

戦後、ヨコハマ風景

戦後社会事業に尽力した写真家、奥村泰宏

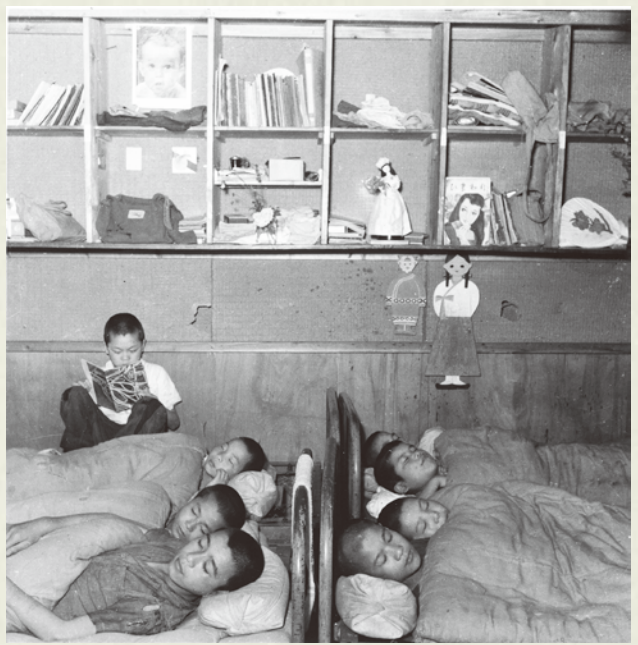
来年は戦後80年にあたる節目の年である。戦後の横浜は、広範囲にわたる市街地が占領軍に接収され、数万もの占領軍兵士が闊歩する基地の町となった。この時期の横浜の様子を数多く撮影した写真家が奥村泰宏常盤とよ子夫妻である。今号では奥村について解説する。

1914(大正3)年に横浜の老舗燃料商、奥村商会の家に生まれた奥村は、東京の文化学院在学中、演劇運動に傾倒するが、左翼演劇の弾圧を受けたため、演劇の世界を離れ家業に専念する。しかし、仕事の合間に出来る芸術活動を模索していたところ、1937(昭和12)年にカメラと出会い、生涯を通じて撮影活動に取り組むことになる。

奥村は横浜大空襲で一切の作品を焼失したため、一時写真家としての活動を断念する。また、家業も統制のために制限されたため、戦後直後より戦争被害を受けた人々を救済する社会事業の活動に身を投じる。奥村は戦後直後に結成された横浜市戦災者同盟(のち日本厚生団)の副理事長に就任し、戦災者や引揚者、戦争孤児の保護などの活動を展開した。このうち、1946(昭和21)年に中区日ノ出町の子神社境内に建てられたボーイズホーム(現社会福祉法人 福光会 子どもの園)は、ヤミ市や繁華街で

荒んだ生活を送ることを余儀なくされていた戦争孤児の子どもたちに保護の手を差し伸べ、優れた教育プログラムで子どもたちを指導した。挿図は奥村が撮影したボーイズホームの子どもたちである。全国各地から浮浪の果てに同施設に保護された子どもたちは、施設からの逃亡を繰り返すこともしばしばあり、その度に職員が野毛のヤミ市などで捜索を行ったという。奥村は1949(昭和24)年に家業に復帰し、写真家としての活動も再開するが、社会事業に携わった経験から占領期の横浜における影の部分に光を当てた社会的な強い写真も多く撮影している。これらの写真群は芸術性のみならず、資料的価値が極めて高いものであると評価できる。

(横浜開港資料館 主任調査研究員 西村 健)



▲ボーイズホームの子どもたち 1950(昭和25)年 奥村泰宏撮影 栗林阿裕子氏寄贈 横浜都市発展記念館所蔵

展示のお知らせ

「ペリー横浜来航170周年記念ミニ展示・パート1 描かれたペリー艦隊」5月16日(木)まで
 横浜開港資料館(日本大通3) ☎️ 201-2100 休 月曜(祝日の場合は翌日)

☎5月11日(土)10時~11時
 🏠0~2歳の子と保護者10組(先着)
 📞4月27日(土)から電話・来館で

●沐浴体験

赤ちゃんのお風呂の入れ方を学びます。
 ☎5月18日(土)13時~14時30分
 🏠妊娠20週以上の人とそのパートナー6組程度(先着) 📞4月18日(木)から電話・来館で

公立保育園に遊びに来ませんか

たまごるーむ
 地域の保護者と子ども(未就学児)が家にいるようにゆったり過ごせるスペースです。絵本の貸し出しもしています。

竹之丸保育園(竹之丸53-1)
 ☎641-1646 📠641-1613

●たまごるーむ
 ☎4月11日~5月10日の祝日を除く月~金曜9時30分~14時30分
●育児相談
 ☎4月11日~5月10日の祝日を除く月~金曜9時30分~16時
●園庭開放
 ☎4月11日~5月10日の祝日を除く月~金曜9時30分~14時30分
●育児講座「親子であそぼう」
 ☎5月23日(木)10時~10時45分
 🏠未就学児と保護者5組(先着)
 📞5月9日(木)から電話で

●誕生会
 ☎4月23日(火)11時15分~11時45分
 🏠未就学児と保護者

山手保育園(山手町124)
 ☎622-7403 📠622-7467

●たまごるーむ
 ☎5月1日~10日の祝日を除く火・水曜10時~11時30分
●育児相談
 ☎4月11日~5月10日の祝日を除く月~金曜9時30分~12時
●園庭開放
 ☎5月1日~10日の祝日を除く月~金曜10時~12時

錦保育園(錦町5)
 ☎621-5180 📠621-5124

●たまごるーむ
 ☎5月1日~10日の祝日を除く火・水曜10時15分~12時15分
●育児相談
 ☎4月11日~5月10日の祝日を除く月~金曜9時30分~12時
●園庭開放
 ☎5月1日~10日の祝日を除く月~金曜10時15分~12時15分



子どもと保護者の健診など ☎区役所こども家庭係 224-8171 📠224-8159
 【会場】中区役所別館(区役所本館隣)2・3階

乳幼児健診 ※対象者には個別通知を送付しています	☎4か月児:4月16日(火)、5月7日(火) 1歳6か月児:4月23日(火) 3歳児:4月24日(水)、5月8日(水) ※詳細は個別通知をご覧ください
要予約 乳幼児・妊産婦 歯科相談	☎未就学児:4月24日(水)9時30分~11時 妊娠中の人・産後1年未満の人: 4月24日(水)10時30分~10時45分 未就学児は歯科健診、ブラッシングなどの相談も

オールジャンルのダンスの祭典!

出演者募集 中区ダンスフェスティバル2024

国際色豊かなジャンルのダンスチームが交流するダンスの祭典です。出演希望者は実行委員会まで。

🏠400人(区内在住・在勤・在学、先着)
 ¥①10人以上は1人1,500円(高校生以下800円)、②10人未満は1団体15,000円(全員高校生以下8,000円・混在する場合は要問い合わせ)
 📞4月11日(木)~25日(木)に電話・FAX・Eメール(行・団体名・代表者名・ダンスジャンル・参加人数・〒・☎・📠)を記入)で
 ※本番は7月28日(日)①13時~/主に子ども、②15時~/子ども~大人、③18時15分~/主に大人 関内ホール 大ホールで踊ろう!

☎実行委員会事務局(赤い靴記念文化事業団内) 641-3066 📠641-1881 ✉akaikutu@cameo.plala.or.jp



横浜市民ミュージカル 「象の鼻のミケ2024」

懸命に生きる三匹の猫があなたの心に問いかけるハートフルなミュージカル。

☎5月19日(日)①12時~、②16時~※2回公演 📠紅葉坂ホール(西区紅葉ヶ丘9-1) 🏠各700人(先着) ¥一般前売り2,800円(当日3,000円)・小学生以下1,500円 📞4月11日(木)から電話・FAX・Eメール(行・☎・〒・📠・📠・希望枚数を記入)で ☎実行委員会事務局(赤い靴記念文化事業団内) 641-3066 📠641-1881 ✉akaikutu@cameo.plala.or.jp

▲前回の舞台風景



中区健康づくりカレンダー **要予約** 【会場】記載のないものは中区役所別館(区役所本館隣)2・3階 【費用】金額の記載のないものは無料 【対象】原則、市内在住。*の相談は中区在住・在勤・在学の人。結核検診は原則、中区在住の人

種類	日時	内容・会場・費用など	予約・問合せ	
禁煙相談*	予約時にお知らせします	呼気一酸化炭素濃度測定、禁煙についての相談、禁煙外来などの紹介	健康づくり係 ☎224-8332 📠224-8157	
健康相談*	予約時にお知らせします	保健師などによる生活習慣病についての相談		
結核検診	予約時にお知らせします	結核の早期発見のための胸部エックス線検査 🏠65歳以上の人		
エイズ・梅毒の検査・相談	木曜9時~9時30分 ※受け付けは9時20分まで	🏠市外の人でも可。匿名で受けられます。感染の疑いのある日から3か月経過してから検査を受けてください		
食生活健康相談	4月18日(木)13時30分~15時30分	栄養士による生活習慣病・その他疾病などについての個別食生活相談(1時間程度)		
子どもの食生活健康相談	4月26日(金)9時~11時	栄養士による離乳食のすすめ方、少食、好き嫌い、やせ、肥満など、幼児食から高校生までの食生活相談		
離乳食教室	4月26日(金)13時30分~15時	離乳食のすすめ方についてのお話、調理実演など 🏠生後7~8か月ごろ(離乳食2回食)の乳児と保護者		
①A介護者のための こころの相談*	4月26日(金)、5月9日(木) ①13時30分~②14時30分~	認知症の人を介護する家族を対象に、介護不安を解消するためのカウンセリング 📠区役所本館5階		①A②B 高齢者支援担当 ☎224-8167 ③障害者支援担当 ☎224-8166 【共通】📠224-8159
②Bもの忘れ相談*	4月23日(火)①10時~②11時~	もの忘れや認知症で困っている症状についての専門医による相談 📠区役所本館5階		
③C専門医による 精神保健相談*	予約時にお知らせします	精神疾病やこころの健康でお悩みの人、家族などへの精神科専門医による相談		

施設からのお知らせ

施設のMAP
情報はこちら▶



※特に記載のないものは、無料・事前申し込み不要
※詳細は各施設にお問い合わせください
※アイコン説明はP8に記載しています
※イベントなどは中止・延期・内容変更になる場合があります。事前に確認してください。

今月11日から
翌月10日までの
イベントなどを掲載

野毛地区センター

野毛町3-160-4(📍桜木町駅)
☎241-4535 ㊟241-4889
📅休 第2月曜(祝は翌日)

◆野毛ギャラリー

～野毛地区センターショーケース
展示

アートフラワー(布花)の展示。
📅4月30日(火)まで※最終日の展示時間
は電話確認を

◆「ぽっぽぽっ」とあそぼう!

いっぱい遊んで、おはなし聞いて帰ろう。
📅4月22日(月)10時～11時
👤未就園児と保護者

◆シニアのスマホ講座

～スマホの基本のキ(全3回)

無線LANのつなぎ方、カメラ機能の
便利な使い方、アプリの楽しみ方を学
びます。📅4月25日、5月2日・9日の木
曜9時30分～11時30分 👤60歳以
上の人10人(先着) ¥300円
📅4月11日(木)から電話で

◆いつもの食材でお家薬膳

～春の身体の整え方

季節の変わり目を元気に過ごすための
薬膳のお話を聞き、身近な食材で料理
をします。📅5月10日(金)10時30分～
12時30分 👤9人(先着) ¥2,000
円 📅4月11日(木)から電話で

本牧地区センター

本牧原16-1(📍本牧原)
☎622-4501 ㊟622-4828
📅休 4/15(月)、5/7(火)

◆こぐまの部屋

絵本の読み聞かせ・手遊びなど。
📅4月17日(水)11時～11時30分
👤未就学児と保護者10組(先着)

◆ぶらりHONMOKU～ジモトで繋がるスタンプラリー

スタンプ地図を持って、本牧のまち歩きを楽しみましょう。
📅4月20日(土)～5月31日(金) 📍本牧地区センター(☎622-4501)、
大鳥中学校コミュニティハウス(☎624-1651)、本牧原地域ケアプラザ(☎623-0971)、
本牧和田地域ケアプラザ(☎622-1211)

◆ヴォイストレーニング

📅4月18日(木)・26日(金)、5月10日
(金)10時～10時45分 👤各20人(先
着) ¥各500円 📅4月11日(木)か
ら電話・来館で

◆みゆき先生の幸せレシピ

～春のお惣菜

春野菜を使って3品作ります。
📅4月19日(金)10時～12時30分
👤12人(先着) ¥1,500円
📅4月11日(木)から電話・来館で

◆本牧四方山夜咄

～実は結構凄いで本牧

根岸線開通までと開通後の沿線の歴
史。📅4月20日(土)18時～19時30
分 👤25人(先着) ¥300円
📅4月11日(木)から電話・来館で

◆横浜みどりアップ計画

～市民が森に関わるきっかけ作り

▶森林ヨガ
📅4月21日、5月12日の日曜9時～10
時 📍本牧山頂公園観山広場(和田山
1-5)※雨天時は地区センターで実施
👤各10人(先着) ¥各500円
▶蝶の不思議を知ろうプロジェクト
(全4回)
本牧山頂公園遊びの広場で蝶の観察
をしよう。📅4月27日、6月15日、
10月5日、11月2日の土曜10時～12
時 👤20人(先着)※小学4年生未満
は保護者同伴 ¥500円/人
【共通】📅4月11日(木)から電話・来館で

◆子どもの日おはなし会&クラフト

📅5月5日(祝・日)10時～11時30分
👤未就学児と保護者8組(1組3人まで・
先着) ¥500円/組※1人追加は
200円 📅4月11日(木)から電話・来
館で

竹之丸地区センター

竹之丸133-3(📍山手駅)
☎651-5575 ㊟651-5576
📅休 第3木曜(祝は翌日)

◆すくすく子育て応援クラブ

読みかせ・手遊びなど。📅4月12
日、5月10日の金曜10時～12時 👤未
就学児と保護者

◆マリンバリトミック

～マリンバや打楽器でリトミック

📅4月22日(月)①10時～10時45分、
②11時15分～12時 👤未就園児と
保護者各10組(先着) ¥各800円/
組※子ども2人参加は1,000円
📅4月11日(木)から電話・来館で

◆おもちゃの病院

📅4月28日(日)①10時～11時、②13
時～14時 👤①7点、②5点(1家族2
点まで・先着) ¥電池・特殊部品のみ
実費 📅4月11日(木)から電話・来館で

◆サブバッグを手編みで作ってみませんか!!(全3回)

誰も持っていない自分だけのサブバッ
グを作ります。📅5月15日・22日・
29日の水曜9時30分～11時30分
👤10人(先着) ¥1,000円
📅4月11日(木)から電話・来館で

中本牧コミュニティハウス

本牧町2-351(📍小港・本牧2丁目)
☎623-8483 ㊟622-5517
📅休 第4月曜(祝は翌日)

◆ママと子どもたちの為のお座敷ラ イブ～春

みんなで盛り上がりよう! 📅4月14日
(日)10時30分～12時 👤100人(先着)

◆わいわいパネルシアター

「たまたまばこ」とあそぼう

📅4月15日(月)11時30分～12時
👤30人(先着)

◆椅子ヨガ～膝が痛い人・胡坐がで きない人も大丈夫!(全4回)

📅4月16日、5月21日、6月18日、7月
16日の火曜13時30分～14時30分
👤15人(先着) ¥2,000円
📅4月11日(木)から電話・来館で

◆くるくるマルシェin中本牧コミハ ～新鮮!おいしい!珍しい!横浜野菜 をコミハでGET!

📅4月20日(土)10時～12時

◆チャレンジダンス&チャレンジHIPHOP

📅4月20日(土)①13時15分～14時
15分/3歳～未就学児、②14時30分～
15時30分/小学1～3年生、③15時
45分～16時45分/小学4年生～高校
生 👤各15人(先着) ¥各700円
📅4月11日(木)から電話・来館で

◆みんなあつまれ!おはなし会

📅4月24日(水)14時～14時30分
👤30人(先着)

◆地域リレー講座 part52

～宮原・原・牛込を学ぶ(座学)

📅4月25日(木)10時～12時
👤20人(先着) ¥100円
📅4月11日(木)から電話・来館で

◆身体がよるこぶ!太極拳講座～知っ てほしい太極拳のパワー(全4回)

📅4月26日、5月24日、6月14日、7月
12日の金曜13時30分～14時30分
👤20人(先着) ¥2,000円
📅4月11日(木)から電話・来館で

◆アコーディオンにあわせてみんな でうたいましょう!

📅5月10日(金)14時～15時30分
👤50人(先着) ¥300円 📅4月11
日(木)から電話・来館で

◆わいわいリトミック

📅5月14日(火)10時～10時45分
👤1歳6か月～3歳の子と保護者15組
(先着) ¥500円/組 📅4月11日
(木)から電話・来館で

大鳥中学校コミュニティハウス

本牧原22-1(📍本牧原)
☎㊟624-1651 📅休 毎週火曜・木曜

◆親子で遊ぼう!～親子体操や読みかせ せ、育児相談もあります(全5回)

📅4月24日、5月22日、6月26日、7月
24日、9月25日の水曜10時～11時30
分 👤1歳6か月～未就園の子と保
護者10組(先着) 📅4月12日(金)か
ら電話・来館で

◆こどりの会のおはなしの時間～絵本や おはなし・わらべうたを楽しみましょう

📅4月24日、5月8日の水曜15時30
分～16時 👤各15人(先着)

◆あの人へ!メッセージカード作り ～シールや切り抜き、スタンプなど で気持ちを込めて作る

📅4月27日(土)13時30分～15時

本牧原地域ケアプラザ(本牧原6-1)
 8人(先着) ¥600円 申4月12日
 (金)から電話・来館で

横浜吉田中学校コミュニティハウス

山田町3-9(伊勢佐木長者町駅)
 ☎☎262-2629
 休 毎週月曜・木曜

◆陶芸教室～初心者向け(全5回)

粘土から手で器を作ります。 5月12日・19日、6月2日・9日・16日の日曜13時30分～16時 6人(先着)
 ¥2,800円 申4月12日(金)から電話・来館で

山元小学校コミュニティハウス

山元町3-152(山元町2丁目)
 ☎☎212-9099
 休 毎週火曜・金曜

◆やさしい手話～初心者対象

ゆっくり楽しく学べます
 4月17日(水)10時30分～11時45分
 20人(先着) ¥100円 申4月11日(木)から電話・来館で

◆ゆったりヨガ教室
 ～椅子に座ってヨガをしましょう

4月27日(土)10時～11時 20人(先着) 申4月11日(木)から電話・来館で

◆紅茶講座～「和紅茶」をいただきます

紅茶の歴史、種類、おいしい入れ方を学びます。 4月20日(土)14時～15時30分 8人(先着) ¥1,000円
 申4月11日(木)から電話・来館で

本牧中学校コミュニティハウス

本牧和田32-1(二の谷)
 ☎☎623-6699 休 毎週火曜・木曜

◆「本牧の歴史」入門講座～MYCAL
 本牧 都市の開発と課題

人気の歴史講座。事前申し込み制です。 4月15日(月)10時～12時・19日(金)14時～16時※2回とも同じ内容 各40人(先着) 各200円 申4月12日(金)から電話・FAX(行・各・各)を記入)・来館で

◆ミニこいのぼりを作ろう

4月20日(土)14時～16時 20人(先着) ¥300円 申4月12日(金)から電話・FAX(行・各・各)を記入)・来館で

◆お片付けセミナー～衣類のお片づけ

4月27日(土)14時～16時 20人(先着) 申4月12日(金)から電話・FAX(行・各・各)を記入)・来館で

仲尾台中学校コミュニティハウス

仲尾台23(山手駅)
 ☎☎623-6787
 休 毎週水曜・金曜

◆スライドで海外スケッチの旅5日間
 ～スライドを見て海外を旅する気分
 でスケッチを楽しみましょう(全5回)

5月13日・20日・27日、6月3日・10日の月曜14時～15時30分 16人(先着) ¥2,000円 申4月11日(木)から電話・来館で

◆ヨガで健康増進2期～カラダとココロをリラックスしましょう(全5回)

5月14日・21日、6月4日・18日、7月2日の火曜9時30分～10時30分 15人(先着) ¥1,500円 申4月11日(木)から電話・来館で

中図書館

本牧原16-1(本牧原)
 ☎621-6621 ☎621-6444
 休 4/15(月)、5/7(火)

◆すいようびのおはなし会

絵本の読み聞かせや手遊びなど。
 4月17日、5月1日の水曜15時30分～ 3歳～小学生※保護者同伴可

◆おひざにだっこのおはなし会

わらべうたや絵本を楽しみましょう。
 4月23日(火)11時～11時30分 0～2歳の子と保護者

◆めぐみ座のおはなし会

絵本の読み聞かせやストーリーテリングなど。 5月4日(祝・土)15時～ 3歳～小学生※保護者同伴可

麦田清風荘

麦田町1-26-1(麦田町)
 ☎664-2301 ☎664-2302
 休 第1月曜(祝は翌日)

◆歌声サロン～ギターの伴奏に合わせてみんなで歌いましょう!

4月21日、5月19日、6月16日、7月21日、9月15日、10月20日、11月17日の日曜10時～11時30分 市内在住60歳以上各20人(先着)※同館利用証か健康保険証を持参で

柏葉公園こどもログハウス

柏葉89-1(山元町1丁目会館前)
 ☎☎641-1169
 休 第2月曜(祝は翌日)

◆オークロッジイベント

～スタッフ手作りのゲームで楽しもう!
 参加賞もありますよ!

5月12日(日)10時～12時30分
 乳幼児～中学生※未就学児は保護者同伴



**男女共同参画センター横浜南
 (フォーラム南太田)**

南区南太田1-7-20(南太田駅)
 ☎714-5911 ☎714-5912
 休 第3月曜

◆女性としごと応援デスク

▶キャリア・カウンセリング
 5月11日(土)・24日(金)①10時～、②11時～、③13時～、④14時～各50分。電話・オンライン相談も可。
 各1人(先着) あり(満2か月以上の未就学児・有料・要予約)☎714-2665) ※免除制度あり(要問合せ) 申4月11日(木)から電話・来館で

中区社会福祉協議会

山下町2 産業貿易センタービル4階
 ☎681-6664 ☎641-6078
 nakajoseikin@yokohamashakyo.jp
 休 毎週日曜・祝日

◆令和6年度「なかくふれあい助成金」
 申し込みご案内

主に中区内で地域福祉推進のために

活動している団体などへ活動費を助成します。詳しくは、中区社会福祉協議会や区内地域ケアプラザ、なか区民活動センターで配布する「申込の手引き」をご覧ください。 申4月8日(月)～26日(金)、5月7日(火)～10日(金)に郵送・Eメール・来館(5月10日17時必着・来館の場合は要事前連絡)で

みなとみらいホール

西区みなとみらい2-3-6(みなとみらい駅)
 ☎682-2000 ☎682-2023

◆オルガン・1ドルコンサート
 ルーシーの魅力

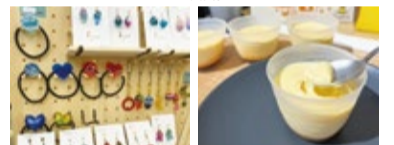
阿部 翠さんによる気軽にパイプオルガンの音色を楽しめる演奏会。 4月24日(水)12時20分～12時50分 1,894人(先着) ¥100円または1USD(紙幣のみ)

今月のポレポレグッズ

中区障害者地域作業所等製品

4月26日(金)11時～13時30分
 区役所本館ぱびほ広場

はな工房、IKIKIカンパニー、クローバーが販売します



▲はな工房 アクセサリー ▲クローバー お菓子



▲IKIKIカンパニー 雑貨

区役所障害者支援担当
 ☎224-8165 ☎224-8159

移動図書館「はまかせ号」がやって来ます!

約3,000冊の本を載せて巡回します。本の貸し出し、返却、予約のほか、図書館カードの作成ができます。お気軽にご利用ください。

原則隔週水曜15時～16時
 馬の博物館(根岸台1-3(根岸森林公園に隣接))
 区中央図書館サービス課 ☎262-0050 ☎231-8299

※荒天時・熱中症警戒アラート
 発表日は巡回を中止します

※巡回日程や巡回場所は変更の可能性が
 あります。詳細はこちらをご覧ください



▲はまかせ号 X(旧Twitter)



▲はまかせ号 ホームページ



テーマ展示 ポール・ルヌアール没後100年 おさらぎ 大佛次郎版画コレクション 小さきものへのまなざし

大佛次郎旧蔵の貴重なコレクション、フランスの画家ポール・ルヌアールの版画を関連資料と併せて紹介します。

本展では、版画集『動き、身振り、表情』の中から、19世紀末のロンドンが舞台の「ドルリー・レーン劇場の子ども達」シリーズほか、約40点を紹介します。

📅 4月20日(土)～8月18日(日) ※入館は17時まで 📍 大佛次郎記念館(山手町113・港の見える丘公園内)

🕒 月曜(祝は翌日) 🎫 入館料200円(市内在住65歳以上は100円、中学生以下無料)



ポール・ルヌアール(1845-1924)
絵入り新聞や雑誌に数多くの挿絵を提供しルポルタージュの素描家として人気を博した。パリ万国博覧会では2度金賞に輝くなど、描写力や芸術性で高い評価を得ていた。

📍 大佛次郎記念館 ☎ 622-5002 📠 622-5071

なかく街の先生ガイドが新しくなりました!!

ボランティア人材バンク「なかく街の先生ガイド」の冊子版が新しくなりました。

音楽や手芸、スポーツ、健康づくりなど、さまざまな知識や技術を持った街の先生がたくさんいます。施設や学校、自治会町内会などのイベントや講座開催にぜひ役立ててください。

また、この人材バンクに登録したい人を随時募集しています。詳しくはホームページで。

なかく街の先生 🔍 検索



📍 なか区民活動センター ☎ 224-8138 📠 224-8343

文明開化の地でチェックポイントを探して歩こう

6/2(日) 中区文明開化ウォークラリー

各コースによって受付開始時間、スタート時間が異なります。

- 4kmコース** Re.横濱 9時30分からアメリカ山公園で受け付け開始
- 6kmコース** エキゾチック“かいだん”漫歩路 9時から横浜吉田中学校で受け付け開始
- 8kmコース** 四半世紀振り返りコース(リニューアル) 8時30分から立野小学校で受け付け開始

5人以内のグループでパズルのようなコース図(コマ図)を手がかりに、課題を解きながらゴール会場の大さん橋ホールを目指して歩き、得点を競います。

※1人でも参加できますが、表彰の対象になりません。
※小学生以下の参加は保護者同伴。

🎫 1,000円/組 📅 5月17日(金)までに電話・FAX・Eメール(📍・コース名・代表者の📞・📠・📧(携帯電話)・参加者の📍・📎を記入)で



📍 区役所文化・スポーツ・青少年担当
☎ 224-8135 📠 224-8215 📧 na-taishi@city.yokohama.jp



わたしのまちの **中なかいいネ!** 本牧・根岸地区「誰もが地域の一員として、安心して過ごせるまち本牧・根岸」

第5回

4つの目標 🏠 🏡 🏢 🏣 🏤 🏥 🏦 🏧 🏨 🏩 🏪 🏫 🏬 🏭 🏮

- 🌸 **誰もが気軽に参加でき、交流することができる場や機会を増やします。**
- 🌸 **地域のつながりを深め、住民同士で緩やかな見守りができるまちを目指します。**
- 🌸 **誰もが健康で暮らし続けることができるよう、健康づくりに取り組みます。**
- 🌸 **災害時に地域住民が力を合わせて対応することができる地域をつくります。**



▲一人暮らし高齢者食事会



スプリングコンサート▶

📍 区役所事業企画担当 ☎ 224-8330 📠 224-8157



修繕が完了した、徳川忠長ゆかりの旧東慶寺仏殿。三溪園には、忠長の兄で三代将軍の家光ゆかりの聴秋閣もある。

修理が明かす建物の歴史

平成三〇(二〇一八)年度から始まった重要文化財建造物の大規模修繕事業も昨年十二月で旧東慶寺仏殿の工事が完了した。一昨年の修繕を終えた臨春閣と今年三月に修繕を終えたばかりの月華殿の二棟に比べると、この仏殿の工事では屋根の骨組みから軒下までをいったん解体するという大掛かりなものとなった。そして、これにともなう発見や調査によって建物の歴史がより明確になってきている。

あつた千姫が、前年に二八歳で自害した弟・徳川忠長の御殿を移して数棟の堂宇を建築、寄進したことが知られている。三溪園にあるこの仏殿も、従来この時に建てられた一つとされてきたにもかかわらず、それを確実に裏付けてきたデータはなかった。今回の工事では、ほかの建物から転用された上質の木材の一部に使われていること、簡素な素木が多く使われている中で天井の部分に格式ある異色のデザインが施されていること、そして科学的調査による木材の伐採時期の推定により、御殿の部材を再利用して仏殿が建てられたという推測が真実味を帯びてきた。歴史的建造物を修理するという意義が、建物を後世に遺すだけにとどまらず、その歴史を検証することにもつながった。

四月二十七日～五月六日には、月華殿とともに修理工事完了記念の特別公開を予定している。園内の新緑とあわせて楽しめる特別な機会にぜひお越しいただきたい。

三溪園通信

本牧三之谷にある国指定名勝三溪園の魅力をお届けします。

No.16

📍 本牧三之谷58-1(📍 三溪園入口、徒歩5分)
☎ 621-0634 📠 621-6343
🎫 900円 ※小中学生200円
※市内在住65歳以上(住所・年齢のわかる公的身分証(運転免許証、保険証など)をご提示ください。)は700円
【開園時間】9時～17時(入園は閉園の30分前まで)